

	Miếng lọc khí có bị bẩn không?	Thay miếng lọc khí mới.
Máy kêu to không bình thường.	Nắp đáy bộ lọc khí có được gắn đúng không?	Gắn nắp đáy bộ lọc khí đúng.
Máy rất nóng.	Máy nén khí có bị phụt, bọc kín không?	Không bọc hay phụt bất cứ cái gì trong khi sử dụng máy.

**Lưu ý:**

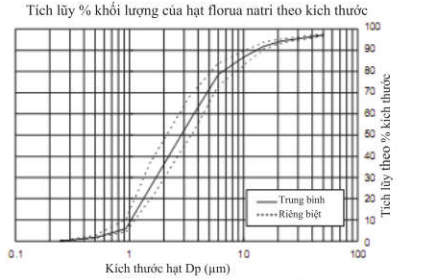
\* Nếu các cách xử lý trên vẫn không giải quyết được vấn đề, không cố sửa chữa máy, không có bộ phận nào của máy mà người sử dụng có thể sửa chữa được. Đưa máy tới trung tâm bảo hành máy Omron.

**9. Các thông số kỹ thuật**

Tên :	<b>Máy xông mũi họng</b>
Mã hiệu :	NE-C900
Loại:	Máy xông nén khí.
Điện	220-240 V, 50 Hz
Nguồn điện tiêu thụ	220VA.
Nhiệt độ / Độ ẩm hoạt động:	Nhiệt độ : +10°C tới +40°C. Độ ẩm : 30%RH tới 85%RH
Nhiệt độ / Độ ẩm / Áp suất khi bảo quản:	Nhiệt độ : -20°C tới +60°C Độ ẩm : 10%RH tới 95%RH Áp suất khí: 700 tới 1060 hPa.
Trọng lượng :	Khoảng 2.2 kg (chỉ tính máy nén khí)
Kích thước :	175 (rộng) x 110 (cao) x 215 (đầy) mm ( chỉ tính máy nén khí)
Phụ tùng đi kèm bao gồm:	Máy nén khí, bộ xông, ống dẫn khí (PVC, 200cm), ống ngậm, mặt nạ người lớn (PVC), mặt nạ trẻ em (PVC), 5 miếng lọc dự phòng, bản hướng dẫn cách sử dụng.
Phân loại	Thiết bị loại 2, phân ứng dụng loại B

Phân loại	Thiết bị loại 2	Phân ứng dụng loại B	Độc kỹ hướng dẫn sử dụng
	○ = Tắt nguồn	I = Bật nguồn	CE 0197
Kích thước hạt :	Khoảng 3 μm MMAD* (MMAD = đường kính trung bình khí động học)		
Dung tích cốc thuốc :	Tối thiểu 2ml – tối đa 7 ml		
Lượng thuốc thích hợp :	Tối thiểu 2ml – tối đa 7 ml		
Tốc độ phun :	*Khoảng 0,4 ml / phút (theo trọng lượng hao hụt)		
Bình phun ra:	**0,57ml (2ml, 1%NaF)		
Tốc độ bình phun ra:	**0,08ml/phút (2ml, 1%NaF)		

Kết quả của phép đo thác impactor cho kích thước hạt \*\*.



\* Được đo bởi OMRON HEALTHCARE Co., Ltd.

\*\* Được đo riêng bởi giáo sư bác sĩ Hiroshi Takano, Cục Hóa chất Cơ khí và Khoa học Vật liệu, Khoa Khoa học và Kỹ thuật, Đại học Doshisha, Kyoto, Nhật Bản, theo EN 13544-1:2007 + A1 : 2009.

**Lưu ý:**

\* Thay đổi kỹ thuật không báo trước nhằm mục đích cải tiến sản phẩm.  
\* Máy được sản xuất theo hệ thống chất lượng nghiêm ngặt của OMRON HEALTHCARE Co., Ltd., Japan. (Nhật Bản)

\* Máy không thể hoạt động nếu điều kiện nhiệt độ và điện áp khác với các thông số đã chỉ ra.

\* Không sử dụng máy nơi có khí dễ cháy.

\* Máy được xác nhận theo tiêu chuẩn EC 93/42/EEC (Chỉ thị thiết bị y tế) và tiêu chuẩn Châu Âu EN13544-1:2007 + A1:2009, Thiết bị điều trị bệnh về hô hấp – Phần 1 : Hệ thống xông và các phụ kiện xông.

\* Hiệu quả có thể thay đổi tùy từng loại thuốc như thuốc có độ nhớt hoặc độ nhớt (đeo) cao. Kiểm tra dữ liệu từ nhà cung cấp thuốc hoặc các thông tin liên quan.

*Omron cung cấp các sản phẩm chăm sóc sức khỏe như: Máy đo huyết áp, máy đo đường huyết, máy xông mũi họng, nhiệt kế điện tử, máy đo lượng mỡ cơ thể, cân sức khỏe, máy đếm bước đi, máy massage... giúp bạn và gia đình tự chăm sóc và bảo vệ sức khỏe của chính mình. Hãy liên hệ với chúng tôi để biết thêm chi tiết.*

**OMRON HEALTHCARE CO., LTD., JAPAN**

<p><b>VPDD OMRON HÀ NỘI:</b> Tầng 6, tòa nhà 789, 147 Hoàng Quốc Việt, P.Nghĩa Đô, Q. Cầu Giấy, TP. Hà Nội ĐT: (024) 3556 0025</p>	<p><b>VPDD OMRON HỒ CHÍ MINH:</b> Tầng 5, tòa nhà E.Town Central 11 Đoàn Văn Bơ, P.12, Q. 4, TP.HCM ĐT: (028) 3636 7238</p>
--	---

**f Omron Healthcare Vietnam**  
Website: [www.omron-yte.com.vn](http://www.omron-yte.com.vn)



**Máy xông mũi họng nén khí**  
**Loại NE-C900**

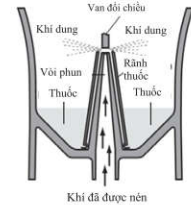
**1. Giới thiệu**

Cám ơn bạn đã mua máy xông mũi họng OMRON. Sản phẩm này được phát triển cùng với sự phối hợp của các bác sĩ chuyên khoa hô hấp để điều trị hiệu quả các bệnh như hen suyễn, viêm phế quản mãn tính, dị ứng và các rối loạn hô hấp khác. Máy xông nén khí tạo ra dung dịch phun sương. Khí không khí vào bộ phun sương, nó chuyển thuốc vào một bình xịt có kích thước hạt phun nhỏ để có thể dễ dàng hít.

Đây là một thiết bị y tế. Sử dụng máy theo hướng dẫn của bác sĩ chuyên khoa hô hấp.

**Cơ chế hoạt động của bộ xông**

Thuốc được bơm lên qua rãnh sẽ trộn với khí nén được tạo ra do thiết bị bơm nén khí. Khí nén trộn với thuốc chuyển thành các hạt có kích thước nhỏ, mịn và được phun ra khi tiếp xúc với van đôi chiều.



**Mục đích sử dụng:**  
- Mục đích y tế: Sản phẩm này được dự định sử dụng để hít thuốc cho chứng rối loạn hô hấp.

- Đối tượng sử dụng:  
+ Các chuyên gia y tế như bác sĩ, y tá và nhân viên trị liệu, hoặc nhân viên chăm sóc sức khỏe bệnh nhân hoặc theo hướng dẫn của các chuyên gia có trình độ y tế.  
+ Người sử dụng máy cũng phải có khả năng hiểu biết chung hoạt động của máy và nội dung tài liệu hướng dẫn.

- Đối tượng bệnh nhân: Sản phẩm này không sử dụng cho bệnh nhân bất tỉnh hoặc không thức tự nhiên được.

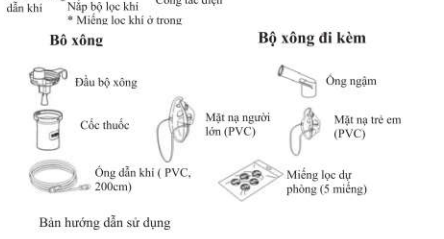
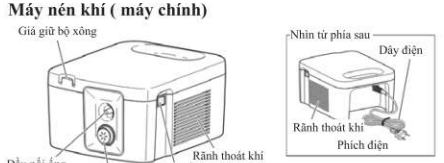
- Môi trường: Sản phẩm được thiết kế để sử dụng cho cơ sở y tế, như bệnh viện, phòng khám, phòng mạch bác sĩ, và trong gia đình.

- Độ bền của máy: Máy được sử dụng để xông 2ml thuốc, 10 lần mỗi ngày, mỗi lần trong 6 phút ở nhiệt độ 23°C.

Độ bền khác nhau tùy thuộc vào môi trường sử dụng. Sử dụng thường xuyên, độ bền của máy sẽ ngắn hơn.	
Máy nén khí (máy chính)	5 năm
Bộ xông (nắp đáy, phần trên của bộ xông, đầu bộ phối khí, cốc thuốc)	1 năm
Ống ngậm	1 năm
Ống mũi (mua thêm)	1 năm
Ống dẫn khí (PVC, 200 cm)	1 năm
Miếng lọc khí	60 ngày
Mặt nạ người lớn (PVC)	1 năm
Mặt nạ trẻ em (PVC)	1 năm

**Đề phòng :** Nên lưu ý những cảnh báo trong hướng dẫn sử dụng máy.

**1. Các linh kiện của máy xông**



**2. Hướng dẫn sử dụng an toàn.**

Đọc kỹ hướng dẫn sử dụng và các tài liệu khác trong hộp trước khi dùng.

**Cảnh báo:** Cảnh báo những tình huống dưới đây, nếu không có thể gây ra tổn thương nghiêm trọng.

- (Khi sử dụng máy).**
- \* Loại thuốc, liều lượng và chế độ sử dụng thuốc phải theo chỉ dẫn của bác sĩ chuyên khoa điều trị hô hấp.
  - \* Nếu cảm thấy có điều gì bất thường trong quá trình sử dụng máy, hãy dừng ngay lập tức và tham khảo ý kiến bác sĩ.
  - \* Không sử dụng nước để xông cho mục đích chữa bệnh.
  - \* Vệ sinh và khử trùng bộ phun khí, ống ngậm và ống mũi hoặc mặt nạ trước khi dùng máy lần đầu tiên.
  - \* Nếu máy không được sử dụng trong một thời gian dài hoặc sử dụng cho nhiều người, chắc chắn phải vệ sinh và khử trùng các bộ phận trước khi sử dụng máy cho mỗi người.
  - \* Phải rửa sạch các bộ phận sau khi sử dụng và đảm bảo các bộ phận đó được khử trùng hoàn toàn, lau khô và cất nơi sạch sẽ.
  - \* Để xa tầm với của trẻ sơ sinh và trẻ nhỏ. Những chi tiết nhỏ của máy có thể bị nuốt.
  - \* Không cắt ống dẫn khí khi còn hơi nước hoặc còn thuốc bên trong.
  - \* Không để lại dung dịch làm sạch trong vòi phun. Rửa sạch chúng dưới vòi nước nóng sau khi đã khử trùng.
  - \* Không dùng hoặc cất máy nơi có khí độc hoặc chất dễ bay hơi.
  - \* Không sử dụng máy ở nơi có khí gas dễ cháy.
  - \* Không bọc máy nén khí bằng chân, khăn hoặc bất kỳ cái gì trong khi sử dụng máy.
  - \* Đồ thuốc còn lại sau khi sử dụng và sử dụng thuốc mới cho mỗi lần xông.
  - \* Không dùng máy trong khi gây mê hay hô hấp nhân tạo.
  - \* Không chặn các khe thông gió. Không đặt máy ở những nơi khe thông gió có thể bị cản trở trong quá trình hoạt động.
- (Rủi ro điện giật)**
- \* Không cắm dây điện hoặc rút dây điện khi tay đang ướt.
  - \* Máy xông và dây điện thấm nước, do vậy không đổ nước, hoặc chất lỏng vào. Nếu bị chất lỏng đổ vào, ngay lập tức rút điện và dùng gạc hoặc vật thấm nước để làm khô.
  - \* Không ngâm máy xông trong nước hoặc chất lỏng khác
  - \* Không dùng hoặc cất máy trong môi trường ẩm ướt.
  - \* Không hoạt động máy khi dây nối hoặc đầu nối nguồn điện bị hỏng.
  - \* Tránh để dây nối nguồn điện đến những nơi nhiệt độ cao.

**Thận trọng :** Cảnh báo những tình huống nguy hiểm được chỉ ra dưới đây, nếu không có thể gây tổn thương.

**(Khi sử dụng máy)**



- \* Phải có người giám sát khi sử dụng máy gán hoặc cho trẻ nhỏ hoặc người tàn tật.
- \* Chắc chắn bộ lọc khí, van và các bộ phận khác được lắp đúng.
- \* Chắc chắn bộ lọc khí sạch. Nếu bộ lọc khí bị đổi màu hoặc đã sử dụng liên tục lâu hơn 60 ngày, nên thay miếng lọc mới.
- \* Không nghiêng bộ phun khí ở vị trí lớn hơn 45°, hoặc lắc trong khi đang sử dụng.
- \* Không sử dụng và bảo quản máy khi ống dẫn khí bị gấp.
- \* Chỉ sử dụng với các bộ phận xông, ống dẫn khí, nắp đẩy bộ lọc khí, đầu nối ống dẫn khí chính hãng của OMRON.
- \* Không đổ nhiều hơn 7ml thuốc vào cốc thuốc.
- \* Không di chuyển máy xông khi trong cốc thuốc có thuốc.
- \* Không để máy cho trẻ sơ sinh hoặc những người không kiểm soát được hành vi của mình.
- \* Tránh để máy hay các bộ phận của máy bị xóc mạnh như làm rơi xuống nền nhà.
- \* Không làm mèo van hoặc dùng ghim chọc vào miệng vòi bên trong cốc thuốc.
- \* Không cho tay hoặc đồ vật gì vào trong máy xông.
- \* Không tháo hoặc sửa chữa máy xông hoặc dây điện.
- \* Không để máy hoặc các bộ phận của máy trong nhiệt độ nóng hoặc lạnh hoặc dưới ánh nắng mặt trời.
- \* Không bị đầu ống dẫn khí lại.
- \* Khi khử trùng các dụng cụ máy bằng cách luộc sôi, phải chắc chắn để những dụng cụ đó không bị luộc khô.
- \* Không sửa dụng máy trong khi ngủ hoặc buồn ngủ.
- \* Không dùng lò vi sóng hoặc máy sấy tóc để làm khô các bộ phận xông.
- \* Chỉ sử dụng cho con người.
- \* Khi dùng máy, những bộ phận chính của máy có thể bị nóng lên.
- \* Không chạm vào bộ phận chính trong quá trình máy hoạt động như tắt nguồn khi đang xông.
- \* Tránh để thuốc còn lại trên mặt, phải lau sạch mặt sau khi tháo mặt nạ xông ra.
- \* Tránh làm tổn thương mũi bằng cách ấn ống mũi vào sâu trong mũi.
- \* Không sử dụng lò nôi hấp, khử trùng bằng khí EOG và tẩy trùng plasma nhiệt độ thấp để khử trùng các bộ phận xông.
- \* Không dùng các phụ kiện hỏng: bộ xông, ống ngậm, ống mũi...

**(Rủi ro điện giật)**

- \* Luôn phải rút bộ đổi điện ra khỏi ổ điện sau khi sử dụng máy và trước khi vệ sinh máy.
- \* Cắm máy vào ổ điện có điện áp thích hợp. Không sử dụng nguồn điện quá tải.
- \* Không dùng sai dây nối bộ đổi điện.
- \* Không cuộn dây nối quanh máy nén khí hoặc bộ đổi điện.
- \* Những thay đổi không được OMRON HEALTHCARE chấp nhận sẽ không còn giá trị bảo hành.
- \* Không kéo mạnh dây nối bộ đổi điện.

**Đề phòng an toàn chung:**

- \* Kiểm tra máy và các bộ phận trước mỗi lần sử dụng chúng, và kiểm tra để chắc chắn không có vấn đề gì. Đặc biệt, cần kiểm tra những thứ sau đây:
  - Vòi phun, ống dẫn khí không bị hỏng.
  - Vòi phun trong cốc thuốc không bị tắc.
  - Máy xông hoạt động bình thường.
- \* Khi sử dụng máy, sẽ có tiếng ồn và rung do bơm bên trong máy xông. Cũng có một vài tiếng ồn do khi nén từ bộ phun khí. Điều này là bình thường và không có nghĩa là máy bị trục trặc.
- \* Không sử dụng máy cho các mục đích khác ngoài mục đích xông mũi họng.
- \* Không sử dụng máy ở nơi có nhiệt độ cao hơn 40°C.
- \* Phải chắc chắn là có ống dẫn khí kèm theo máy nén khí, bộ xông khí và không bị mất. An chặt đầu ống dẫn khí với máy nén khí để ống dẫn khí không bị tuột ra khi đang xông.
- \* Để ngắt điện rút phích điện ra khỏi nguồn điện.

**Thông tin quan trọng về tương thích điện từ trường (EMC)**

Với số lượng gia tăng của các thiết bị điện tử như máy tính và điện thoại di động, điện thoại, việc sử dụng thiết bị y tế có thể dễ bị nhiễu điện từ, từ các thiết bị khác. Nhiễu điện từ có thể dẫn đến hoạt động không chính xác của thiết bị y tế và có thể tạo ra tình trạng không an toàn. Thiết bị y tế cũng không nên làm nhiễu tới các thiết bị khác. Để điều chỉnh các yêu cầu của EMC (tương thích điện từ trường) với mục đích để tránh tình trạng sản phẩm không an toàn, tiêu chuẩn EN60601-1-2: 2007 đã được thực hiện. Tiêu chuẩn này xác định mức độ miễn nhiễm

đến nhiễu điện từ cũng như mức độ tối đa của điện từ trường phát ra cho các thiết bị y tế. Thiết bị y tế sản xuất bởi OMRON HEALTHCARE phù hợp với tiêu chuẩn EN60601-1-2: 2007 này cho cả hai khả năng miễn nhiễm và phát ra. Tuy nhiên, biện pháp phòng ngừa đặc biệt cần phải được quan sát thấy: Không sử dụng điện thoại di động, điện thoại và các thiết bị khác mà có thể tạo ra điện mạnh hoặc điện từ trường, gần thiết bị y tế. Điều này có thể gây ra hoạt động không chính xác của máy và tạo ra tình trạng không an toàn. Nên giữ khoảng cách tối thiểu 7 m. Kiểm tra chính xác hoạt động của thiết bị trong trường hợp khoảng cách ngắn hơn.

**Cách xử lý sản phẩm đúng (nơi vứt bỏ thiết bị điện và điện tử)**

Điều tượng này trên sản phẩm hoặc trên các tài liệu liên quan nghĩa là không nên sử dụng, đó là chất thải sinh hoạt đã hết thời hạn sử dụng. Để làm giảm những thiệt hại cho môi trường, cho sức khỏe con người từ việc không kiểm soát xử lý chất thải, hãy phân loại những sản phẩm này thành từng loại khác nhau và tái chế nó để có thể tạo thành nguồn nguyên liệu tái sử dụng ổn định. Các bộ gia đình nên bán những sản phẩm này cho những nơi hoặc những tổ chức địa phương có thể tái chế 1 cách an toàn cho môi trường những vật phẩm đó. Các công ty kinh doanh nên kết hợp với nhà cung cấp, kiểm tra các điều khoản, điều kiện mua bán của hợp đồng. Để những sản phẩm này không bị trộn lẫn với những chất thải khác khi xử lý.

**3. Các phụ kiện (mua thêm)**

- Bộ phun khí và ống ngậm
- Bộ phun khí, mặt nạ người lớn (PVC), bộ ống dẫn khí
- Bộ phun khí, mặt nạ trẻ em (PVC), bộ ống dẫn khí
- Bộ phun khí, mặt nạ trẻ sơ sinh (PVC), bộ ống dẫn khí
- Mặt nạ người lớn (PVC)
- Mặt nạ trẻ em (PVC)
- Mặt nạ trẻ sơ sinh (PVC)
- Ống ngậm
- Ống mũi
- Ống dẫn khí (PVC, 200m)
- 5 Miếng lọc khí

**4. Hướng dẫn sử dụng máy**

1. Chắc chắn công tắc điện đã ở vị trí tắt (O).
2. Cắm phích điện vào ổ điện.
3. Tháo đầu bộ phối khí ra khỏi cốc thuốc.
4. Thêm đúng 1 lượng thuốc định mức vào cốc thuốc.
5. Đặt đầu bộ xông và đầu cảm đổi điện vào cốc thuốc và xoay chặt lại.
6. Lắp chặt mặt nạ, ống ngậm, ống mũi vào bộ xông.
7. Lắp ống dẫn khí. Ấn đầu cảm ống dẫn khí vào bên trong đầu nối ống dẫn khí trên máy nén khí.
8. Giữ bộ xông như hình bên phải, làm theo hướng dẫn của bác sĩ hoặc bác sĩ chuyên khoa hô hấp.

**Lưu ý :** Không nghiêng bộ phun khí quá một góc 45°. Thuốc có thể chảy vào miệng hoặc xông không được hiệu quả

9. Ấn công tắc điện sang vị trí bật (I). Máy nén khí bắt đầu chạy và quá trình xông bắt đầu. Hit thuốc vào.

10. Khi quá trình điều trị kết thúc, tắt máy. Rút phích điện của ra khỏi nguồn điện.



**5. Vệ sinh và khử trùng máy hàng ngày.**

**Vệ sinh máy**  
Vệ sinh máy sau mỗi lần sử dụng để rửa sạch thuốc còn đọng lại. Điều này sẽ tránh việc xông không hiệu quả và nhiễm trùng. Trước hết, chắc chắn rằng đã rút phích cắm điện ra khỏi ổ điện.

**\* Bộ xông (đầu bộ xông, cốc thuốc) mặt nạ (PVC), ống ngậm, ống mũi.**  
Rửa sạch dụng cụ trên bằng nước ấm và dung dịch chất tẩy nhẹ. Rửa chúng qua nước máy sạch và để khô nơi thoáng sạch.  
**Lưu ý :** Bộ phun khí nên thay thế sau khi sử dụng 01 năm.

**\* Máy nén khí, ống dẫn khí**  
Lau sạch bằng giẻ ẩm, mềm với nước hoặc dung dịch chất tẩy nhẹ

**Khử trùng máy**  
Khử trùng các bộ phận của máy sau lần dùng cuối cùng trong ngày. Nếu các bộ phận bị cấu bẩn thì thay thế chúng bằng bộ phận mới. Sử dụng 1 trong các cách dưới đây :  
Chọn 1 cách, tham khảo bảng dưới đây :

- A. Sử dụng dung dịch khử trùng có bán sẵn.** Làm theo hướng dẫn do nhà sản xuất chất khử trùng qui định.  
(1) Ngâm ngập các bộ phận vào dung dịch khử trùng trong một thời gian qui định.  
(2) Rửa các bộ phận dưới vòi nước nóng sạch, vẩy hết nước sau đó để các bộ phận khô trong môi trường không khí sạch.  
**Lưu ý :** không vệ sinh máy bằng chất benzen, chất pha loãng hoặc hóa chất dễ cháy.



**B. Có thể đổ ngập nước để luộc các bộ phận từ 15 tới 20 phút.**  
Sau khi luộc, lấy các bộ phận ra cẩn thận, vẩy hết nước sau đó để các bộ phận khô trong môi trường không khí sạch.

**Lưu ý :** Không luộc ống dẫn khí, mặt nạ người lớn, mặt nạ trẻ em, miếng lọc khí và nắp đẩy bộ lọc khí.

**Dùng bảng dưới đây như là hướng dẫn để chọn cách khử trùng.**  
O : có thể dùng được ; x : không thể dùng được

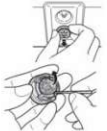
Các bộ phận	Ống ngậm		Bộ phun khí (PVC)	Miếng lọc khí	Nắp đẩy bộ lọc khí	Mặt nạ người lớn (PVC) Mặt nạ trẻ em (PVC) Mặt nạ trẻ em (PVC)	Ống dẫn khí (PVC, 200m)
	Ống mũi	Ống dẫn khí					
Chất liệu	PP	PP	PP/Đầu bộ phối khí: PC	Nilon	ABS	Mặt nạ: PVC (nhựa dẻo) đầu đẩy: Cao su	PVC (nhựa dẻo)
Luộc sôi	o	o	o	x	x	x	x
Cồn	o	o	o	x	o	o	x
Rượu Ethanol	o	o	o	x	o	o	x
Natri hypochlorit	o	o	o	x	o	o	x
Milton* (0.1%)	o	o	o	x	o	o	x
Amoni bực 4	o	o	o	x	o	o	x
Osvan* (0.1%)	o	o	o	x	o	o	x

Thuốc sát trùng	o	o	o	x	o	o	x
Hibitane* (0.5%)	o	o	o	x	o	o	x
Chất có hoạt tính bề mặt lưỡng tính	o	o	o	x	o	o	x
Tego* (0.2%)	o	o	o	x	o	o	x

\* : một ví dụ của chất khử trùng có sẵn.

**6. Cách xử lý chất ngưng tụ trong ống dẫn khí.**

Nếu có hơi ẩm hoặc chất lỏng nào đó còn lại trong ống dẫn khí, chắc chắn làm theo hướng dẫn dưới đây của nhà sản xuất để làm sạch bất kỳ chất lỏng nào ra khỏi ống dẫn khí.  
1) Chắc chắn rằng ống dẫn khí được nối với giá đỡ nổi trên máy xông  
2) Tháo ống dẫn khí ra khỏi bộ xông.  
3) Bật máy xông lên và bơm không khí vào trong ống dẫn khí để đẩy chất lỏng ra ngoài.



**7. Cách thay bộ lọc khí.**

Nếu bộ lọc khí đổi màu, hoặc đã được sử dụng trung bình lâu hơn 60 ngày, cần thay miếng lọc mới.

1. Kéo nắp đẩy bộ lọc khí ra khỏi máy.
2. Thay miếng lọc mới. Dùng vật nhọn như tăm để tháo miếng lọc cũ ra thay miếng lọc mới vào.
3. Đóng nắp đẩy vào như cũ.

**Lưu ý :**  
\* Chỉ sử dụng miếng lọc OMRON đã được thiết kế cho máy này. Không bắt máy khi không có miếng lọc khí.  
\* Không có rửa hoặc làm sạch miếng lọc. Nếu miếng lọc bị bẩn, thay miếng lọc khác. Miếng lọc bị ẩm có thể gây ra tình trạng nhiễm khuẩn.  
\* Không phân biệt mặt trước hay mặt sau của miếng lọc khí.  
\* Kiểm tra các miếng lọc có sạch và không bị bẩn trước khi lắp chúng vào. Không luộc sôi nắp đẩy bộ lọc khí. Tháo nắp đẩy bộ lọc khí ra, rửa sạch, để khô rồi lắp lại vào.

**8. Giải quyết sự cố**

Kiểm tra những vấn đề dưới đây nếu máy có sự cố trong quá trình hoạt động.

Sự cố	Nguyên nhân	Cách xử lý
Không có đầu hiệu gi khi đã bật công tắc điện.	Kiểm tra phích cắm điện có cắm vào ổ điện không?	Kiểm tra nếu phích cắm đã được cắm vào ổ điện. Rút phích cắm ra và cắm lại nếu cần.
Máy không phun khí hoặc tốc độ phun khí yếu khi bật máy.	Kiểm tra xem có thuốc ở trong cốc thuốc không?	Đổ một lượng thuốc vừa đủ vào cốc thuốc.
	Kiểm tra xem có quá nhiều hoặc quá ít thuốc trong cốc thuốc?	Lắp các bộ phận xông đúng vị trí.
Bộ xông có bị nghiêng không?	Bộ xông có được lắp đúng không?	Chắc chắn vòi phun không bị tắc nghẽn.
	Vòi phun có bị tắc không?	Chắc chắn bộ xông không bị nghiêng quá một góc 45°.
Ống dẫn khí có bị nghiêng không?	Ống dẫn khí có được nối đúng không?	Chắc chắn ống dẫn khí được nối đúng vào máy nén khí và bộ xông.
	Ống dẫn khí có bị gấp hoặc bị hỏng không?	Chắc chắn rằng ống dẫn khí không bị xoắn hoặc thắt nút.
Ống dẫn khí có bị tắc không?	Chắc chắn ống dẫn khí không bị tắc nghẽn.	